

**Datganiad Diben**  
**Marie Curie - Bwrdd Iechyd Prifysgol Betsi Cadwaladr –**  
**Gwasanaeth Gofal Hosbis yn y Cartref**

Adran 1: Ynglŷn â'r Darparwr	
<b>Darparwr gwasanaeth</b>	Marie Curie
<b>Cyfeiriad Cofrestredig y Darparwr Gwasanaeth</b>	One Embassy Gardens 8 Viaduct Gardens Llundain SW11 7BW
<b>Endid cyfreithiol</b>	Cwmni elusennol
<b>Unigolyn Cyfrifol</b>	Rachel Jones, Cyfarwyddwr Cyswllt (Cymru)
<b>Rheolwr Gwasanaeth</b>	Rhian Evans, Arweinydd Clinigol – Gwasanaethau Cymunedol (Cymru)
<b>Enw'r gwasanaeth</b>	<b>Marie Curie - Bwrdd Iechyd Prifysgol Betsi Cadwaladr - Gwasanaeth Gofal Hosbis yn y Cartref</b>
<b>Cyfeiriad y Gwasanaeth</b>	Gwasanaeth Nyrsio Marie Curie Hosbis Caerdydd a'r Fro Marie Curie Heol Bridgeman Rd Penarth CF64 3YR
Adran 2: Disgrifiad o leoliad y Gwasanaeth	
<b>Ardal Partneriaeth Ranbarthol lle darperir gwasanaeth</b>	Bwrdd Partneriaeth Rhanbarthol Gogledd Cymru
Adran 3: Ystod o anghenion yr unigolion y mae'r gwasanaeth rheoledig i'w darparu ar eu cyfer	
3a) Ystod o anghenion y gallwn eu cefnogi	
<p>Mae Marie Curie (Bwrdd Iechyd Prifysgol Betsi Cadwaladr) yn ddarparwr cofrestredig gwasanaethau gofal lliniarol. Rydym yn cynnig gofal nyrsio rhad ac am ddim i oedolion ar gyfer pob salwch terfynol, yn ogystal â chymorth i deulu a ffrindiau.</p> <p>Canolbwynt y gofal yw'r gymuned ei hun, sydd yn galluogi cleifion i gael gofal a marw gartref os mai hynny yw eu dewis. Mae ein Cynorthwyyr Gofal Iechyd wedi derbyn hyfforddiant mewn gofal lliniarol a diwedd oes. Maent yn darparu gofal a chymorth un-i-un dros nos yn ogystal â gofal ar fyr rybudd mewn argyfwng. Mae cleifion yn cael eu cyfeirio at Wasanaeth Marie Curie Betsi Cadwaladr gan y GIG ar gyfer rheoli symptomau, gofal seibiant a gofal diwedd oes.</p> <p>Datblygwyd y gwasanaeth ar y cyd â chomisiynwyr y GIG er mwyn diwallu anghenion penodol. Mae'r rhain yn cynnwys:</p> <ul style="list-style-type: none"> <li><b>Gwasanaeth cynlluniedig:</b></li> </ul> <p>Darperir gofal yng nghartref y claf ar sail un claf fesul shift, gan amlaf dros nos am naw awr (10pm i 7am). Mewn amgylchiadau arbennig ac mewn cytundeb â'r Bwrdd Iechyd, rydym hefyd yn gallu cynnig gofal am gyfnod byrrach gyda'r nos neu yn ystod y dydd.</p> <ul style="list-style-type: none"> <li><b>Gwasanaeth Gofal Hosbis Brys yn y Cartref (Ymateb Cyflym):</b></li> </ul> <p>Dan arweiniad Nyrsys Cofrestredig a wedi'i gefnogi gan Gynorthwyyr Gofal Iechyd, mae'r gwasanaeth hwn yn darparu gofal nyrsio lliniarol ac ymatebol hyblyg ac ymatebol ar fyr rybudd i gleifion gartref. Mae'r gwasanaeth dros nos hwn (o 10pm i 7am) yn gweithio mewn partneriaeth â'r gwasanaeth meddygon teulu y tu allan i oriau a'r gwasanaeth Nyrs Ardal dros nos.</p>	

Mae'r gwasanaethau hyn yn cwmpasu'r holl gleifion gofal lliniarol sy'n byw mewn lleoliad daearyddol y cytunwyd arno.

Mae ein staff Canolfan Cydlynu Clinigol Lleol wedi'u lleoli yn Hosbis Caerdydd a'r Fro a'r swyddfa yn Nafen (Llanelli) i gefnogi cydlynu gwasanaethau ledled Cymru. Mae hyn yn cynnwys cynllunio, blaenoriaethu a dyrannu gofal.

<b>3b) Ystod oedran y bobl sy'n defnyddio'r gwasanaeth</b>	Oedolion dros 18 oed a chleifion 16-18 oed ar gais
<b>3c) Rhywedd y bobl sy'n defnyddio'r gwasanaeth</b>	Mae'r gwasanaeth ar agor i bob rhywedd
<b>3d) Gwasanaethau sy'n seiliedig ar letya</b>	Amherthnasol
<b>3e) Nifer cyfartalog yr oedolion a gefnogir gan y gwasanaeth</b>	800 y flwyddyn
<b>3f) Nifer yr oriau gofal a ddarperir yr wythnos</b>	400-750 awr o ofal

#### **Adran 4: Sut mae'r gwasanaeth yn cael ei ddarparu**

Mae'r Gwasanaeth yn cael ei ddarparu er mwyn sicrhau'r canlynol:

#### **1) Bod pobl yn teimlo bod eu lleisiau'n cael eu clywed, bod ganddyn nhw ddewis am eu gofal a'u cefnogaeth, a bod cyfleoedd ar gael iddyn nhw**

Mae Marie Curie (MC) yn gweithio'n rhagweithiol i gael adborth gan ddefnyddwyr gwasanaeth a gofalwyr am yr hyn sy'n bwysig iddynt. Gellir cynnig adborth drwy ein harolygon (ar gael yn ein pecynnau gwybodaeth cleifion a'n gwefan) a thrwy alwadau'r Uwch Nyrsys, Hwyluswyr y Gwasanaeth Nyrsio neu ein Canolfan Cydlynu Gofal Lleol.

Mae'r Unigolyn Cyfrifol a'r Pennaeth Ansawdd hefyd yn galw am adborth rheolaidd. Un cwestiwn yw 'Ydych chi'n teimlo eich bod yn cael eich cynnwys yn y gofal a'r dewisiadau sy'n cael eu gwneud o amgylch gofal?' ac mae cyfle i ysgrifennu adborth personol ar sut y gellir gwella hyn.

Fel rhan o'n trefniadau Llywodraethu, mae safonau ansawdd yn cael eu hadolygu a'u monitro, ac rydym yn cofnodi'r holl adborth gan gynnwys canmoliaeth ac unrhyw gwynion ar Vantage; sy'n cael eu hadolygu ar gyfer dysgu ac unrhyw dueddiadau, yn ogystal â chael eu hadrodd i Bwyllgor Ansawdd MC. Darperir adborth hefyd mewn adroddiadau yn ôl i gomisiynwyr.

Rydym yn cynnal archwiliadau cenedlaethol a lleol rheolaidd i nodi meysydd i'w gwella o ran canlyniadau i gleifion - mae'r rhain yn cynnwys pynciau fel Hyfywedd Meinwe, Gofal Ceg a Chwmpadau.

Ceir gweithio ar y cyd gyda'r tîm amlddisgyblaethol o fewn y Bwrdd Iechyd - megis y Nyrsys Ardal a'n staff yn mynychu cyfarfodydd rhyddhau rheolaidd. Mae cynlluniau gofal yn cael eu datblygu ar y cyd i sicrhau bod y cymorth a ddarperir yn diwallu anghenion cleifion.

#### **2) Mae pobl yn hapus ac yn cael cefnogaeth i gynnal eu hiechyd, datblygiad a'u lles cyffredinol parhaus**

Mae'r tîm yn cydweithio â'r tîm amlddisgyblaethol yn y Bwrdd Iechyd i sicrhau bod y bobl rydym yn eu cefnogi yn hapus gyda'r gofal a ddarparwyd. Gan weithio ar y cyd â chydweithwyr gofal sylfaenol, mae staff yn sicrhau bod anghenion cleifion yn cael eu nodi drwy gynllunio gofal. Mae safonau ansawdd yn cael eu hadolygu a'u monitro'n lleol drwy drefniadau llywodraethu, wedi'u cefnogi gan bolisiau a gweithdrefnau.

Mae MC yn darparu gwasanaeth teleffon Gwybodaeth a Chymorth rhad ac am ddim, sydd wedi'i leoli yng Nghymru. Mae hwn ar gael i unrhyw un sy'n teimlo y gallent elwa o gyfeirio a/neu gymorth ychwanegol.

Mae sesiynau cymorth profedigaeth a chwrsela ar gael i bawb yng Nghymru, ac mae'r rhain yn cael eu hwyluso naill ai gan Gwnselydd Profedigaeth hyfforddedig (wyneb-yn-wyneb neu rithwir) neu Swyddog Gwybodaeth a Chymorth (rithwir).

Mae gwasanaethau gwirfoddol ar gael i gleifion sy'n byw gyda salwch angheuol ac sydd wedi cyrraedd y 12 mis diwethaf o'u bywyd. Mae'r gwasanaeth hwn yn galluogi cleifion i gael eu paru â gwirfoddolwr sy'n gallu darparu cymorth ychwanegol, gan anelu at wella a/neu gynnal annibyniaeth ac ansawdd bywyd ac yn ei dro.

Lle bo'n briodol, cefnogir staff i annog a grymuso cleifion i gynnal eu hannibyniaeth ac arwain eu gofal eu hunain, a hefyd cynnwys gofalmwyr i gymryd rhan yn y ddarpariaeth gofal pan gafwyd caniatâd.

### **3) Mae pobl yn teimlo'n ddiogel ac yn cael eu hamddiffyn rhag camdriniaeth ac esgeulustod**

Mae ein Harolwg Adborth yn gofyn 'A oeddech chi'n teimlo'n ddiogel ac yn gyfforddus gyda'r Nyrs Marie Curie? Os na, allwch chi esbonio pam hynny?'

Gan weithio gyda thimau Nyrsys Ardal, mae'r tîm yn sicrhau bod gan bob claf gynllun gofal cyfoes sydd ar gael yng nghartref y claf. Dilyni'r cynlluniau hyn yn agos gan Gynorthwyr Gofal Iechyd MC. Mae safonau ansawdd yn cael eu hadolygu a'u monitro'n lleol drwy drefniadau llywodraethu, gyda chefnogaeth polisïau a gweithdrefnau.

Mae staff clinigol MC yn cwblhau hyfforddiant gorfodol Lefel 2 ar gyfer Diogelu Oedolion a Phlant. Yn ogystal â'u hyfforddiant gorfodol, mae pob uwch-aelod o staff ledled Cymru wedi cwblhau hyfforddiant diogelu Lefel 3.

Mae gan staff fynediad at bolisïau a phrosesau clir pan nodir pryderon Diogelu, ac maent yn gweithio gyda chydweithwyr y Bwrdd Iechyd a thimau diogelu i sicrhau diogelwch pawb maent yn gofalu amdanynt.

### **4a) Trefniadau ar gyfer derbyn, asesu, cynllunio ac adolygu gofal pobl**

Mae cleifion yn cael eu cyfeirio at Marie Curie o'r GIG ar gyfer rheoli symptomau, gofal seibiant a diwedd oes. Er mwyn i Marie Curie cyfranogi i ofal claf, rhaid iddynt gael eu cyfeirio gan weithiwr gofal iechyd proffesiynol sydd eisoes yn ymwneud â'u gofal. Mae'r GIG yn gyfrifol am sicrhau, cyn cyfeirio claf, bod y Nyrs Rhanbarth neu'r cynrychiolydd enwebedig yn ymgymryd â'r asesiad risg angenrheidiol. Bydd y Nyrs Ardal neu'r cynrychiolydd enwebedig yn atgyfeirio yn seiliedig ar eu hasesiad a gwneir pob ymdrech i ddyrannu gofal. Mae staff yn cynnig adborth i'r Ganolfan Cydlyn Clinigol Lleol i alluogi dyrannu staff yn briodol.

Mae cleifion yn cael eu brysbennu i'r Gwasanaeth Gofal Hosbis Brys yn y Cartref / Ymateb Brys gan weithwyr gofal iechyd proffesiynol (nid gweithwyr Marie Curie) sy'n nodi eu hanghenion gofal. Mae'r gofal a'r cymorth a ddarperir yn y gwasanaeth hwn yn rheoli symptomau yn bennaf er mwyn osgoi mynd i'r ysbyty yn ddiangen.

O bryd i'w gilydd gellir cyfeirio cleifion iau (dan 18 oed), ac ystyrir derbyn yr atgyfeiriad fesul achos. Gwneir penderfyniad ar lefel uwch reoli clinigol, yn seiliedig ar ein gallu i sicrhau y gallwn ddarparu gofal diogel i bobl iau. Pan fo angen, bydd staff yn gweithio o dan arweinyddiaeth glinigol darparwyr gofal

pediatrig arbenigol eraill neu dimau cymunedol i sicrhau y gellir rhoi gofal a chymorth priodol. Pan fo angen, bydd staff yn gweithio o dan arweinyddiaeth glinigol arbenigwyr eraill.

#### **4b) Safon gofal a chymorth**

Gan weithio'n agos gyda Nyrsys Cymunedol ac Ymarferwyr Cyffredinol, pwyslais ein gofal yw cefnogi dewis pobl i gael gofal a marw yn eu cartref eu hunain. Yn ogystal â chefnogi dewis pobl, mae parchu preifatrwydd ac urddas pobl yn werthoedd sy'n rhan annatod o'r tîm.

Mae ein Cynorthwyr Gofal Iechyd yn cynnig gofal o safon uchel a chymorth arbenigol i gleifion a'u teuluoedd. Mae pob un ohonynt wedi'u hyfforddi a'u profi wrth ofalu am bobl gartref. Byddant yn cael eu harwain yn y gofal a'r cymorth y maent yn eu rhoi gan y cynllun gofal, a ddarperir gan y Nyrs Ardal. Byddant hefyd yn rhoi gwybod i'r Nyrs Ardal am unrhyw newidiadau yng nghyflwr y person i'w helpu i gynllunio eu gofal.

Mae ein Cynorthwyr Gofal Iechyd yn ymgymryd â rhaglen hyfforddi drwyadl ac yn dilyn y cod ymarfer proffesiynol ar gyfer Gofal Cymdeithasol Cymru. Gallan nhw:

- darparu gofal fel y nodir yng nghynllun gofal y Nyrs Ardal
- cynorthwyo gydag anghenion gofal personol fel ymolchi, gwisgo a symudedd
- helpu'r claf i gymryd meddyginiaethau
- Cynnal anghenion crefyddol a diwylliannol y person sydd ar ddiwedd oes

#### **4c) Anghenion iaith a chyfathrebu ar gyfer pobl sy'n defnyddio'r gwasanaeth**

Mae Marie Curie wedi ymrwymo i ddarparu 'Cynnig Gweithredol' o wasanaethau Cymraeg i gefnogi fframwaith strategol 'Mwy na Geiriau' Llywodraeth Cymru ar gyfer hyrwyddo'r Gymraeg ym maes iechyd a gofal cymdeithasol. Mae'r holl wybodaeth ar gyfer defnyddwyr y gwasanaethau ar gael yn Gymraeg a Saesneg.

Rhoddir ystyriaeth hefyd i weld a oes angen cyfieithydd neu weithiwr proffesiynol arall er mwyn i'r claf a'r gofawyr sicrhau bod unrhyw anghenion cyfathrebu neu gymorth yn cael eu diwallu. Mae gan Marie Curie fynediad at Wasanaeth Cyfieithu Cymru a'r gwasanaeth teleffon cyfieithu ar y pryd 'Language Line'. Gennym lyfrynnau Hawdd ei Ddeall i arddangos gwybodaeth am ein gwasanaethau, yn ogystal â fideos iaith arwyddion.

### **Adran 5: Trefniadau Staffio**

#### **a) Niferoedd a chymwysterau staff**

**Rachel Jones, Cyfarwyddwr Cyswllt ar gyfer Partneriaethau Strategol a Gwasanaethau i Gymru** yw'r Unigolyn Cyfrifol a enwyd. Ymunodd â Marie Curie ym mis Mehefin 2021. Yn flaenorol, cafodd Rachel ei secondio i Lywodraeth Cymru am 2.5 mlynedd fel Pennaeth Gwerthuso a Modelau Gofalu Newydd yn yr Adran Iechyd a Gwasanaethau Cymdeithasol. Cyn Llywodraeth Cymru, Rachel oedd Cyfarwyddwr Cynorthwyol Integreiddio Iechyd a Gofal Cymdeithasol - penodiad ar y cyd rhwng Bwrdd Iechyd Prifysgol Caerdydd a'r Fro, Cyngor Caerdydd a Chyngor Bro Morgannwg, a chyn hynny roedd ganddi nifer o rolau mewn llywodraeth leol ar lefel genedlaethol, ranbarthol a lleol dros gyfnod o 20 mlynedd. Graddiodd Rachel mewn Daearyddiaeth ac mae ganddi radd Meistr mewn Gweinyddu Busnes.

**Rhian Evans, Rheolwr Clinigol Gwasanaethau Cymunedol Cymru**, yw'r Rheolwr Cofrestredig. Mae Rhian Evans yn Nyrs Gofrestredig gyda dros 20 mlynedd o brofiad mewn gofal lliniarol. Ganddi radd mewn Gofal Lliniarol Arbenigol, FfCCh Lefel 5 mewn Arwain a Rheoli mewn Iechyd a Gofal Cymdeithasol.

**Samuel Clements, Pennaeth Ansawdd ac Ymarfer Clinigol Cymru;** wedi gweithio yn Marie Curie ers dros ddeng mlynedd mewn nifer o rolau clinigol a rheoli. Ym mis Medi 2009, enillodd Samuel Radd Baglor mewn Gwyddoniaeth (Anrh.) a chofrestrodd gyda'r Cyngor Nyrsio a Bydwreigiaeth fel Nyrs Oedolion. Ym mis Awst 2019, diweddarodd Samuel ei gofrestrriad, fel Presgripsiynydd Anfeddygol ar ôl ennill cymhwyster ôl-raddedig mewn Asesu Cleifion Clinigol a Phresgripsiynu Rhagnodi Anfeddygol, ac mae bellach ganddo Radd Meistr mewn Gwyddoniaeth mewn Ymarfer Uwch (Rhagoriaeth). Trwy gydol ei yrfa mae Samuel wedi ymddiddori mewn Oncoleg a Gofal Lliniarol Arbenigol, gyda ffocws pendant ar ofal sylfaenol, ac mae'n awyddus i sicrhau y darperir gofal diogel ac effeithiol i gleifion.

**Natalie Griffiths, Rheolwr Nyrsio Clinigol,** sy'n gyfrifol am oruchwyliaeth a'r gefnogaeth i staff Marie Curie sy'n gweithio yn ardal Bwrdd Iechyd Prifysgol Betsi Cadwaladr. Mae Natalie wedi bod yn Nyrs Oedolion Cofrestredig ers 12 mlynedd ac mae ganddi Radd Baglor gydag anrhydedd mewn Nyrsio Oedolion. Mae Natalie wedi ymgymryd â modiwlau meistr ar lefel 7 sy'n cynnwys arweinyddiaeth ac ymchwil, mae hi hefyd yn Gymrawd yr Academi Addysg Uwch sy'n meddu ar PgCert mewn Addysg Uwch. Mae profiad blaenorol Natalie yn cynnwys arwain modiwlau israddedig uwch mewn gwneud penderfyniadau yn ogystal â modiwlau ôl-raddedig mewn gofal lliniarol tra oedd hi'n uwch-ddarlithydd addysg uwch. Mae hi hefyd wedi bod yn prif nyrs ward mewn oncoleg aciwt a haematoleg, ac yn prif nyrs iau mewn hosbis leol.

Y lefelau staffio ar gyfer cyllideb y gwasanaeth yw **15.86 Cyfwerth ag Amser Cyflawn** ar gyfer cynorthwyyr gofal iechyd a **5.07 CAC [WTE]** ar gyfer nyrsys cofrestredig.

Mae'r holl Gynorthwyyr Gofal Iechyd wedi'u cofrestru gyda Gofal Cymdeithasol Cymru.

**Cymwysterau Cynorthwyyr Gofal Iechyd:**

	NVQ1	NVQ2	NVQ3	NVQ4/5
		5	14	3

**b) Lefelau staff**

Mae gan y gwasanaeth Nyrs Glinigol Cyfwerth ag Amser Cyflawn **1.0 CAC** ac Uwch Nyrs **1.0** Cyfwerth ag Amser Cyflawn.

**Newidyn wedi'i Gynllunio**

O ddydd i ddydd mae'r gwasanaeth hwn yn bwriadu defnyddio **15.86** o Gynorthwyyr Gofal Iechyd Cyfwerth ag Amser Cyflawn a **5.07** o Nyrsys Cofrestredig Cyfwerth ag Amser Cyflawn i ddarparu'r contract ar gyfer yr oriau a gomisiynwyd gan y Bwrdd Iechyd. Bydd o leiaf **6** aelod o staff ar ddyletswydd bob nos gydag argaeledd ychwanegol i ddiwallu anghenion cleifion brys.

**Gofal Hosbis Brys yn y Cartref / Gwasanaeth Ymateb Cyflym**

Ar gyfer pob Gwasanaeth Ymateb Cyflym bydd **1** Nyrs Gofrestredig ac **1** Cynorthwydd Gofal Iechyd ar ddyletswydd bob nos (10pm i 7am). Ar hyn o bryd rydym yn darparu Gwasanaeth Ymateb Cyflym yn ardal Ganol (Conwy a Sir Ddinbych) a'r Dwyrain (Sir y Fflint a Wrecsam).

<b>c) Staff arbenigol</b>	<b>1.0</b> Rheolwr Nyrsio Clinigol Cyfwerth ag Amser Cyflawn ac <b>Uwch Nyrs 1.0</b> CAC										
<b>d) Defnyddio staff</b>	Amherthnasol - gwasanaethau sy'n seiliedig ar lety yn unig										
<b>e) Trefniadau ar gyfer tasgau dirprwyedig</b>	<p>Bydd Cynorthwyyr Gofal Iechyd yn cael eu harwain yn y gofal a'r cymorth y maent yn eu rhoi gan y cynllun gofal, a ddarperir gan y Nyrs Ardal. Byddant hefyd yn rhoi gwybod i'r Nyrs Ardal am unrhyw newidiadau yng nghyflwr y claf i'w helpu i gynllunio eu gofal.</p> <p>Mewn achos o salwch neu absenoldeb staff, bydd Marie Curie yn ceisio gwneud trefniadau amgen. Lle nad yw hyn yn bosibl, byddwn yn cyfathrebu â'r Nyrs Ardal a'r claf a'r teulu cyn gynted â phosibl.</p>										
<b>f) Trefniadau goruchwyllo</b>	<p>Mae cymorth rheoli ar gael gan Uwch Nyrs neu Nyrs Glinigol yn ystod oriau swyddfa; ac mae rheolwr yn darparu cymorth ar alwad yn ystod y tu allan i oriau.</p> <p>Cynhelir cyfarfodydd tîm misol ac mae'n cynnwys goruchwyliaeth glinigol ac ymarfer myfyriol.</p> <p>Mae staff yn cwblhau proses flynyddol 'Fy Nghynllun ac Adolygiad i' ochr yn ochr â'r Fframwaith Datblygu a Dilyniant Gyrfa, lle maent yn adolygu eu hymarfer ac yn gosod amcanion ar gyfer y flwyddyn i ddod; mae hyn yn cynnwys cynllun datblygu i nodi'r cymorth sydd ei angen er mwyn cyflawni amcanion.</p> <p>Cynhelir sesiynau goruchwyllo Rheolwr Nyrsio Clinigol / Uwch Nyrsys yn chwarterol.</p>										
<b>g) Hyfforddiant staff</b>	<p><b>Sefydlu</b></p> <p>Mae'r holl ddechreuwr newydd yn cwblhau rhaglen sefydlu pum niwrnod cyn dechrau'r rôl:</p> <table border="1"> <tr> <td><b>Diwrnod 1</b></td> <td> <ul style="list-style-type: none"> <li>• Cyflwyniad i Marie Curie a'r Gwasanaeth Nyrsio</li> <li>• Aros yn ddiogel</li> <li>• MySOS [hyfforddiant i weithwyr solo]</li> <li>• Cadw cofnodion a chyfrinachedd</li> <li>• Safleoedd Rhynggrwyd Marie Curie</li> <li>• Hyfforddiant systemau a llechen</li> </ul> </td> </tr> <tr> <td><b>Diwrnod 2</b></td> <td> <ul style="list-style-type: none"> <li>• Diwylliant sy'n canolbwyntio ar unigolion</li> <li>• Cyflwyniad i sgiliau cyfathrebu</li> <li>• Gofalu am bobl sy'n marw</li> <li>• Lles a datblygiad personol</li> </ul> </td> </tr> <tr> <td><b>Diwrnod 3</b></td> <td> <ul style="list-style-type: none"> <li>• Hyfforddiant codi a chario</li> </ul> </td> </tr> <tr> <td><b>Diwrnod 4</b></td> <td> <ul style="list-style-type: none"> <li>• Hyfforddiant Cynnal Bywyd Sylfaenol</li> <li>• Asesiadau grŵp sgiliau clinigol</li> </ul> </td> </tr> <tr> <td><b>Diwrnod 5</b></td> <td> <p>[i'w gwblhau ar ôl tri mis yn y swydd]</p> <ul style="list-style-type: none"> <li>• Cyflwyniad i Ofal Lliniarol</li> <li>• Marwolaeth a marw</li> </ul> </td> </tr> </table>	<b>Diwrnod 1</b>	<ul style="list-style-type: none"> <li>• Cyflwyniad i Marie Curie a'r Gwasanaeth Nyrsio</li> <li>• Aros yn ddiogel</li> <li>• MySOS [hyfforddiant i weithwyr solo]</li> <li>• Cadw cofnodion a chyfrinachedd</li> <li>• Safleoedd Rhynggrwyd Marie Curie</li> <li>• Hyfforddiant systemau a llechen</li> </ul>	<b>Diwrnod 2</b>	<ul style="list-style-type: none"> <li>• Diwylliant sy'n canolbwyntio ar unigolion</li> <li>• Cyflwyniad i sgiliau cyfathrebu</li> <li>• Gofalu am bobl sy'n marw</li> <li>• Lles a datblygiad personol</li> </ul>	<b>Diwrnod 3</b>	<ul style="list-style-type: none"> <li>• Hyfforddiant codi a chario</li> </ul>	<b>Diwrnod 4</b>	<ul style="list-style-type: none"> <li>• Hyfforddiant Cynnal Bywyd Sylfaenol</li> <li>• Asesiadau grŵp sgiliau clinigol</li> </ul>	<b>Diwrnod 5</b>	<p>[i'w gwblhau ar ôl tri mis yn y swydd]</p> <ul style="list-style-type: none"> <li>• Cyflwyniad i Ofal Lliniarol</li> <li>• Marwolaeth a marw</li> </ul>
<b>Diwrnod 1</b>	<ul style="list-style-type: none"> <li>• Cyflwyniad i Marie Curie a'r Gwasanaeth Nyrsio</li> <li>• Aros yn ddiogel</li> <li>• MySOS [hyfforddiant i weithwyr solo]</li> <li>• Cadw cofnodion a chyfrinachedd</li> <li>• Safleoedd Rhynggrwyd Marie Curie</li> <li>• Hyfforddiant systemau a llechen</li> </ul>										
<b>Diwrnod 2</b>	<ul style="list-style-type: none"> <li>• Diwylliant sy'n canolbwyntio ar unigolion</li> <li>• Cyflwyniad i sgiliau cyfathrebu</li> <li>• Gofalu am bobl sy'n marw</li> <li>• Lles a datblygiad personol</li> </ul>										
<b>Diwrnod 3</b>	<ul style="list-style-type: none"> <li>• Hyfforddiant codi a chario</li> </ul>										
<b>Diwrnod 4</b>	<ul style="list-style-type: none"> <li>• Hyfforddiant Cynnal Bywyd Sylfaenol</li> <li>• Asesiadau grŵp sgiliau clinigol</li> </ul>										
<b>Diwrnod 5</b>	<p>[i'w gwblhau ar ôl tri mis yn y swydd]</p> <ul style="list-style-type: none"> <li>• Cyflwyniad i Ofal Lliniarol</li> <li>• Marwolaeth a marw</li> </ul>										

- Cyflwyniad i reoli symptomau
- Profedigaeth a Galar

Ar ôl cwblhau'r ymsefydlu cychwynnol pedwar diwrnod, trefnir shifftiau cysgodi, lle bydd y dechreuwyr newydd yn gweithio ochr-yn-ochr â staff mwy profiadol nes eu bod yn teimlo'n hyderus i weithio ar eu pennau eu hunain.

### Hyfforddiant gorfodol

Mae'n rhaid i bob cynorthwydd gofal iechyd a nyrs gofrestredig gwblhau yr ystod o bynciau hyfforddiant gorfodol isod:

- Lefel 1 Meddyginiaethau (cynorthwyo)
- Lefel 2 Meddyginiaethau (cefnogi)
- Gwrth-fwlio ac Aflonyddu
- Nwyon Meddygol
- Cod Ymddygiad Marie Curie
- Cynnal Bywyd Sylfaenol
- Rheoli ac atal Haint
- Hylendid Bwyd Lefel 1
- Ymwybyddiaeth o dwyll
- Cadw Cofnodion
- Hyfforddiant Atal
- Hyfforddiant Cyfarpar Diogelu Personol
- Cleifion yn cwmpo
- Diogelu oedolion
- Diogelu plant
- Hyfforddiant Sentinel
- Diogelu data
- Aseiad Risg Dynamig
- Hyfforddiant Gyrwyr Chwistrell
- Deall anghenion pobl â chyflyrau penodol
- Hyfforddiant Gwrthdaro a Datrys
- Hyfforddiant Gofal y Geg
- Hyfywedd meinwe ar gyfer cynorthwywyr gofal iechyd
- Hyfforddiant dementia
- Llwytho a chodi cleifion
- Cydraddoldeb ac amrywiaeth
- Iechyd a Diogelwch
- Sepsis
- Ymwybyddiaeth o Dlodi Tanwydd

Caiff cydymffurfiaeth hyfforddiant gorfodol ei fonitro gan y Rheolwr Cofrestredig sydd â mynediad i adroddiadau gan dîm Dysgu a Datblygu Marie Curie. Mae cynlluniau gweithredu ar waith i fynd i'r afael â meysydd lle mae nifer isel o hyfforddiant a diffyg cydymffurfio.

Mae Rheolwyr Nyrsys Clinigol yn sicrhau bod yr holl staff yn glir am eu rolau a'u cyfrifoldebau ac yn cael cymorth priodol. Maent yn gyfrifol am adolygu perfformiad yn rheolaidd a nodi anghenion hyfforddi a datblygu parhaus trwy broses Fy Nghynllun ac Adolygiad Marie Curie. Mae cynlluniau hyfforddi unigol yn

sicrhau bod y sgiliau a'r lefelau cymhwysedd gofynnol yn cael eu cynnal a'u datblygu.

#### Adran 6: Cyfleusterau a Gwasanaethau

Mae gofal yn cael ei ddarparu i bobl yn eu cartrefi eu hunain. Mae'r Nyrs Ardal yn gyfrifol am gydlynu gofal a ddarperir yng nghartref y claf. Bydd Cynorthwyr Gofal Iechyd Marie Curie yn cofnodi'r gofal a ddarperir yng nghofnod y claf, ond mae'r cofnod cleifion yn perthyn i'r Nyrs Ardal/Meddyg Teulu. Nid ydym yn cadw nac yn cadw'r cofnodion hyn. System cofnodion clinigol Marie Curie yw EMIS. Dyma le mae staff Marie Curie yn cofnodi gwybodaeth y claf o'u hymweliadau, yn ogystal â sicrhau bod nodiadau'r claf yn y cartref yn cael eu diweddarau.

Mae Marie Curie yn gwerthfawrogi ac yn rhagweithiol yn ceisio adborth gan bobl sy'n defnyddio ein gwasanaethau a'u teuluoedd. Oherwydd natur y gofal, rydym yn darparu cleifion a theuluoedd yn gallu rhoi adborth i ni'n uniongyrchol drwy gwblhau un o'n harolygon (mae'r rhain ar gael yn y pecynnau gwybodaeth i gleifion ac ar ein gwefan), neu drwy wneud cwyn. Mae'r arolygon yn mesur gwahanol agweddau ar ofal a chymorth. Gall defnyddwyr gwasanaeth hefyd ddarparu adborth uniongyrchol trwy ein Llinell Wybodaeth a Chymorth.

Mae manylion y prosesau hyn wedi'u hymgorffori yn ein pecyn gwybodaeth i gleifion a anfonir at bob claf wrth gael eu cyfeirio at y gwasanaeth.

Trefnir hyfforddiant staff wyneb yn wyneb mewn lleoliadau priodol, yn dibynnu ar leoliad y staff neu drwy Microsoft Teams.

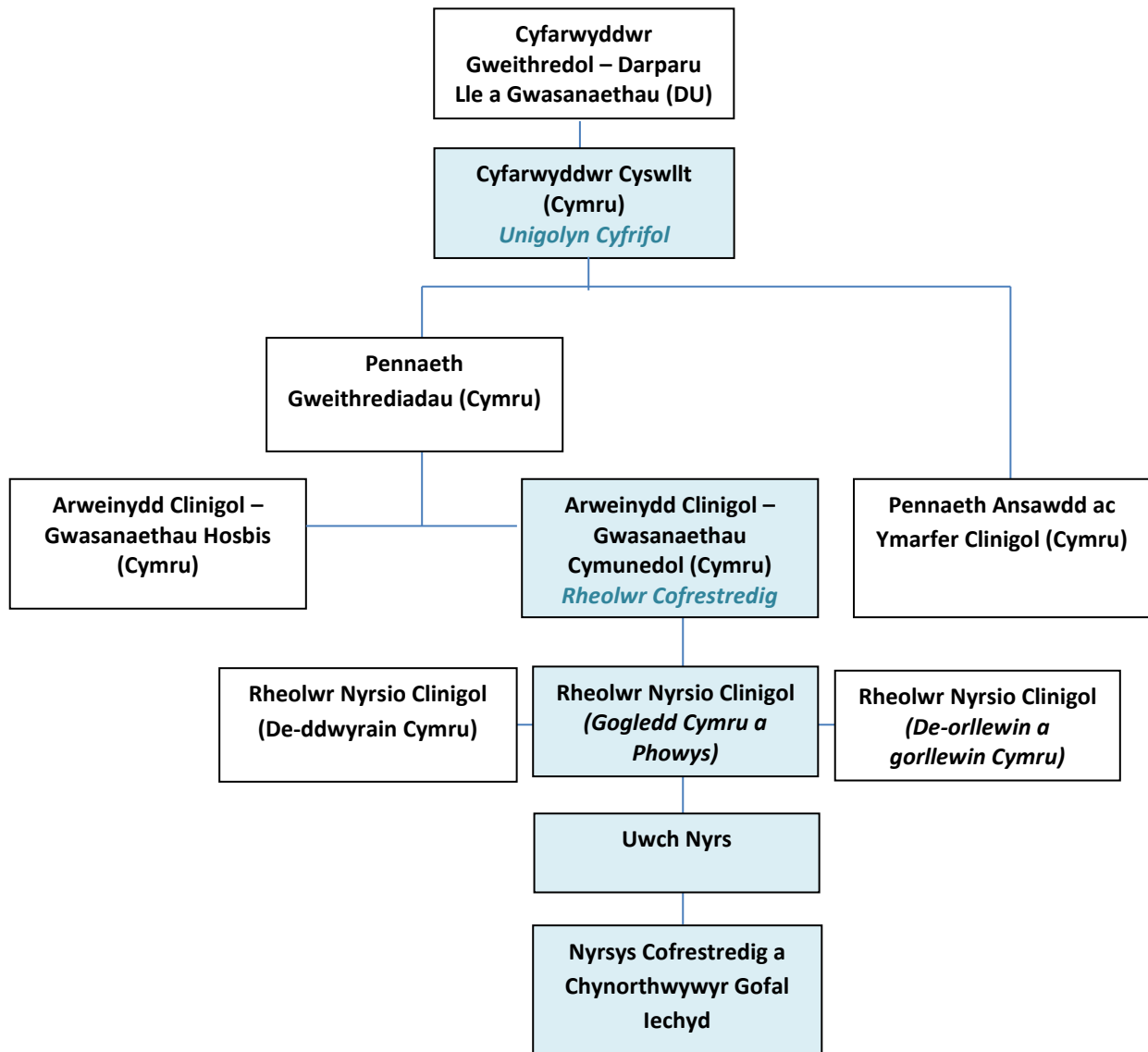
#### Adran 7: Trefniadau Llywodraethu a Monitro Ansawdd

Mae gan yr elusen system gadarn o lywodraethu clinigol sy'n sicrhau'r safonau gofal uchaf posibl i'n cleifion, sy'n golygu ein bod yn datblygu ein polisiau a'n gweithdrefnau yn barhaus. Gennym bolisiau a gweithdrefnau clir ar waith o ran gweinyddu a chymorth gyda meddyginiaethau gan gynorthwyr gofal iechyd, ac mae staff yn derbyn hyfforddiant priodol ar gyfer eu rolau a'u cyfrifoldebau. Gall pob aelod o staff cymunedol gael mynediad at y polisiau a'r gweithdrefnau hyn trwy fewnwyd Marie Curie a llawlyfr staff Marie Curie.

Rheolir Perfformiad Gwasanaeth drwy gyfarfodydd Llywodraethu Clinigol misol Cymru y mae'r Unigolyn Cyfrifol yn eu mynychu ac sy'n ymdrin â digwyddiadau, canmoliaeth a chwynion, adolygu cydymffurfiaeth hyfforddiant ac arfarnu gorfodol, canfyddiadau archwilio, iechyd a diogelwch ac Atal a Rheoli Heintiau. Mae'r Unigolyn Cyfrifol hefyd yn mynychu cyfarfodydd chwarterol gyda Chomisiynwyr ac mae adroddiadau perfformiad gwasanaeth misol o Ddangosyddion Perfformiad Allweddol yn cael eu cynhyrchu a'u rhannu gyda chomisiynwyr.



Strwythur rheoli'r Gwasanaeth a'r llinellau atebolrwydd yw:



Mae'r mesurau a ddefnyddir i fonitro, adolygu a gwella ansawdd y gofal a'r cymorth yn cynnwys:

- Nifer o ddefnyddwyr y gwasanaeth
- Cysylltiadau gofal cyfanswm a chyfartal
- Nifer o atgyfeiriadau a gollyngiadau
- Amser ar lwyth achos
- Lle marwolaeth a ffefrir a % a gyflawnwyd
- Nifer yr Oriau Comisiynu a Chyflenwi
- Cymysgedd sgiliau o oriau a ddarperir gan Nyrs Gofrestredig a Cynorthwyydd Gofal Iechyd
- Cleifion yn ôl oedran, rhyw, ardal, diagnosis a mynegai amddifadedd lluosog

Mae'r Unigolyn Cyfrifol yn aelod o'r Tîm Arweinyddiaeth Gwasanaethau Gofalu Cenedlaethol ac yn adrodd i'r Pwyllgor Ymddiriedolwyr Ansawdd. Mae'r Pwyllgor Ymddiriedolwyr Ansawdd yn bwyllgor ffurfiol o Fwrdd yr Ymddiriedolwyr (y Bwrdd) sy'n goruchwylio pob agwedd ar lywodraethu clinigol ac ansawdd gofal, diogelwch cleifion a safonau clinigol. Mae'r Bwrdd wedi dirprwyo goruchwyliaeth a

sicrwydd y Pwyllgor ar gyfer llywodraethu clinigol, rheoli risg clinigol, ansawdd a diogelwch (gan gynnwys bod yn sicr bod gwasanaethau'n diwallu anghenion cleifion a'u teuluoedd), safonau ansawdd cymwys, a gofynion cydymffurfio rheoleiddiol. Maent yn derbyn adroddiadau sicrhau ansawdd chwarterol ac yn adolygu'r dangosfwrdd Dangosydd Perfformiad Allweddol clinigol – mae'r adroddiadau cyfunol hyn yn amlygu unrhyw feysydd sy'n peri pryder am ddiogelwch cleifion, profiad cleifion ac effeithiolrwydd clinigol.

Mae polisi Marie Curie ar gyfer mynd i'r afael â chwynion yn sicrhau y bydd pob achwynydd yn derbyn cydnabyddiaeth o fewn dau ddiwrnod oni bai bod modd anfon ateb llawn o fewn pum diwrnod gwaith. Gwneir pob ymdrech i ddarparu ymateb llawn i'r achwynydd o fewn 20 diwrnod gwaith. Os nad yw hyn yn bosibl, bydd yr achwynydd yn cael gwybod yn ysgrifenedig am y rheswm dros yr oedi a bydd ymateb llawn yn cael ei wneud o fewn pum niwrnod i ddiwedd yr ymchwiliad.

Marie Curie yn ymgymryd ag ymweliadau cydymffurfio mewnol wedi'u cyhoeddi.

Ceisir barn cleifion a gofawyr i sicrhau ein bod yn parhau i ddarparu'r gwasanaethau y maent eu heisiau a'u hangen. Rydym hefyd yn gofyn am adborth gan gyfeirwyr, staff a chomisiynwyr. Mae sylwadau wedi'u cynnwys yn yr adroddiad ymweliad cydymffurfio. Mae'r unigolyn cyfrifol yn ymuno â'r ymweliadau hyn.

Diweddarwyd Mai 2024